

yng Ngheredigion

Amcan
Objective **1**

in Ceredigion



Paratowyd gan Gorff Arweniol Bwrdd
Rhedli Partneriaeth Amcan 1 Ceredigion
Cyngor Sir Ceredigion Tel: 01545 572063
<http://www.ueceredigion.co.uk>

2005 (i)



Cyngor Sir CEREDIGION County Council
Corff Arwiniol Amcan 1 o fewn y Sir
Lead Body for Objective 1 within the County

Rhagair

Mae'r Rhaglen Amcan 1 bellach yn sicrhau llwyddiant sylweddol yng Ngheredigion, wrth i nifer o brosiectau amrywiol fanteisio ar gymorth ariannol Ewropeaidd a gwneud gwahaniaeth cadarnhaol yn eu cymunedau.

Mae'r llyfryn hwn yn darparu gwybodaeth sylfaenol am Amcan 1, gan amlinellu sut i baratoi a chyflwyno cais am arian sydd ar ôl. Gall Tîm EWRO Cyngor Sir Ceredigion yn Aberaeron ddarparu gwybodaeth fanylach a'ch helpu a'ch arwain trwy bob cam o'r broses Amcan 1. Gallwch gysylltu â'r tîm trwy ffonio **01545 572063** neu anfon neges e-bost at ewro@ceredigion.gov.uk, neu gallwch droi at y wefan sef www.euceredigion.co.uk.

Ceir y wybodaeth ddiweddaraf am brosiectau Amcan 1 a gymeradwywyd hyd yn hyn ar y wefan hefyd ynghyd â straeon am brosiectau llwyddiannus a gwybodaeth bwysig arall a fydd yn rhoi syniadau i chi ac yn eich helpu i ddatblygu'ch cynllun eich hun.

Mae Amcan 1 yn gyfyngedig, ond mae'n gyfle aruthrol. Os caiff ei ddefnyddio'n dda er lles ein cymuned a'r economi lleol yn gyffredinol, bydd yn sail i sicrhau ffyniant a chyfoeth yn y dyfodol yng Ngheredigion.

CECILIA BARTON
Cadeirydd Bwrdd Rheoli Partneriaeth Amcan 1 Ceredigion

Cynnwys

	Tudalen
Rhagair	2
1. Amcan 1 yng Ngheredigion	4
2. Datblygiadau hyd yma	11
3. Crynodeb o Fesurau a Blaenoriaethau Amcan 1	17
4. Blaenoriaeth 3 – Adfywio Economaidd Cymunedol	20
5. Swyddogion Cyswllt Amcan 1	21
Atodiad 1 – Map yn dangos ardaloedd Blaenoriaeth 3 yng Ngheredigion	22
Atodiad 2 – Aelodau Bwrdd Partneriaeth Amcan 1 Ceredigion	23

Adran 1

Amcan 1 yng Ngheredigion



- BETH YW AMCAN 1?
- SUT MAE'N GWEITHIO
- PWY SY'N GALLU YMGEISIO
- SUT I YMGEISIO
- AMSERLEN YMGEISIO
- PWY SY'N GWNEUD BETH

BETH YW AMCAN 1?

- Arian Ewropeaidd yw Amcan 1 a ddosberthir i'r ardaloedd hynny yn yr Undeb Ewropeaidd y mae eu cyfoeth yn llai na 75% o'r lefel ar gyfartaledd yn yr UE.
- Rhwng 2000 a diwedd 2006, bydd 15 ardal awdurdod lleol yng Ngorllewin Cymru a'r Cymoedd yn cael arian Amcan 1 a fydd yn werth dros £1.2 biliwn.
- Prif ddiben Amcan 1 yw gwella ffyniant economaidd yr ardal yn y tymor hir. Er mwyn cyflawni hyn, bydd arian ar gael ar gyfer y 6 gweithgarwch "Blaenoriaeth" a nodwyd:
 1. Ehangu a Datblygu Mentrau Bach a Chanolig
 2. Datblygu Arloesedd yn yr Economi sy'n Seiliedig ar Wybodaeth
 3. Adfywio Economaidd Cymunedol
 4. Gwella Sgiliau a Chyfleoedd Dysgu er mwyn Hyrwyddo Cyflogadwyedd
 5. Datblygiad Gwledig a Defnyddio Adnoddau Naturiol mewn ffordd Gynaliadwy
 6. Datblygu Isadeiledd Strategol

Gellir gweld rhagor o fanylion am y meysydd blaenoriaeth hyn yn Adran 3.



Cynllun adennill balchder yn Aberteifi

SUT MAE'N GWEITHIO

Bydd arian ar gael i gynorthwyo prosiectau penodol y mae eu hamcanion yn ymwneud â'r blaenoriaethau. Bydd pob ymgeisydd yn llenwi ffurflen gais a gyflwynir i Swyddfa Cyllid Ewropeaidd Cymru, a bydd y **Bartneriaeth Leol** yn asesu a ddylai gael cymorth ac a ddylid ei gefnogi. Bydd WEFO yn gofyn am gyngor y Bartneriaeth Leol wrth asesu'r cais.

Nod y Cynlluniau Gweithredu, neu'r strategaethau, yw i:

- osgoi dull gweithredu "cam wrth gam" tuag at ddatblygu;
- cyd-drefnu prosiectau er mwyn sicrhau dull gweithredu integredig ac osgoi cyflawni'r un gwaith dro ar ôl tro.

Ceir dau fath o Gynllun Gweithredu:

CYNLLUNIAU GWEITHREDU LLEOL
(CGLlau)
**A elwir yn STRATEGAETHAU LLEOL
bellach**

Cyd-drefnu'r holl weithgareddau mewn
ardaloedd daearyddol o fewn ffiniau
Awdurdod Lleol

CYNLLUNIAU GWEITHREDU
RHANBARTHOL (CGRhau)
**A elwir yn STRATEGAETHAU
RHANBARTHOL bellach**

Cyd-drefnu themâu gweithgarwch penodol
ledled Gorllewin Cymru a'r Cymoedd

Dylai unrhyw ddarpar brosiect yng Ngheredigion fod yn berthnasol i'r fframwaith a'r strategaethau yn y Strategaeth Leol (sydd ar gael ar wefan Amcan 1: www.euceredigion.co.uk).

PWY SY'N GALLU YMGEISIO

Gall unrhyw gorff sydd wedi ei gyfansoddi'n gyfreithiol o'r sector cyhoeddus, y sector preifat, y sector gwirfoddol neu'r sector cymunedol wneud cais am arian Ewropeaidd.

Gall y **sector preifat** wneud cais am arian Amcan 1 yn uniongyrchol os dangosir y bydd y prosiect yn arwain at les economaidd ehangach i'r ardal. Fodd bynnag, mae'n fwy tebygol y bydd busnesau unigol yn manteisio ar gymorth trwy gyfrwng cynlluniau grant a weithredir gan gyrrff cyfryngol.

Yn yr un modd, efallai y bydd **sefydliadau gwirfoddol** yn ei chael hi'n haws sicrhau arian Amcan 1 trwy gynlluniau grant a sefydlwyd gan asiantaethau sy'n gweithio yn y sector.

Yn yr holl achosion, gall tîm Ewro roi cyngor i chi am y llwybr gorau i'w ddilyn a'ch helpu gyda'r trefniadau ymgeisio (Ffôn: 01545 572063).

SUT I YMGEISIO

Y Cam Cyntaf

Cysylltu

Anogir hyrwyddwyr prosiectau i gysylltu â Tîm Ewro am gyngor ynghylch y ffordd orau o baratoi eu cais a pha bartneriaeth i ymgeisio iddi. Y mae llawer o arian Amcan 1 eisoes wedi ei ddyrannu i brosiectau felly y mae'r cyfleodd sydd ar ôl ar gyfer arian yn fwy cyfyngedig; y mae manylion o'r rhain ar gael oddi wrth y Tîm Ewro.

Yr Ail Gam

Casglu Gwybodaeth

Dylai darpar hyrwyddwyr prosiectau sicrhau'r wybodaeth ganlynol:

- **Strategaeth Leol Ceredigion** neu'r **Strategaeth Ranbarthol** berthnasol
- **Dogfen Ategol i'r Rhaglen** – fersiwn Ebrill 2004
- **Ffurflen Braslun o'r Prosiect**
- **Ffurflen Gais, Canllawiau a Meini Prawf Sgorio**

Mae **Strategaeth Leol Ceredigion** ar gael ar wefan tîm EWRO sef www.euceredigion.co.uk neu fel copi caled gan Dîm Ewro (Ffôn: 01545 572063). Fe'i lluniwyd gan Fwrdd Rheoli Partneriaeth (BRhP) Ceredigion er mwyn darparu fframwaith sy'n cydlynu'r gweithgareddau datblygu yng Ngheredigion. Mae'n darparu ar gyfer amrywiaeth o weithgareddau datblygu sy'n deillio o'r Datganiad o Weledigaeth i Geredigion. Dylai prosiectau a gynlluniwyd yng Ngheredigion gyd-fynd â'r Strategaeth Leol.

Mae'r **Ddogfen Ategol i'r Rhaglen** yn ddogfen sy'n rhoi manylion am y Ddogfen Rhaglen Sengl Amcan 1 y cytunwyd arni gyda'r Comisiwn Ewropeaidd. Mae'n cynnwys manylion am y mathau o weithgareddau y mae'n debygol y gellir eu hariannu a pha allbynnau fydd yn angenrheidiol ar gyfer pob gweithgarwch. Mae'n ddogfen sylweddol a gellir cael copi ohoni ar wefan Swyddfa Cyllid Ewropeaidd Cymru (WEFO) (www.wefo.wales.gov.uk), neu fel copi caled o'i swyddfa (Ffôn: 01654 704900). Neu, gall y Tîm Ewro ddarparu'r adran sy'n berthnasol i'ch prosiect chi.

Gellir cael y **ffurflenni cais, y canllawiau a'r meini prawf sgorio** gan Dîm Ewro neu gan WEFO.

Y Trydydd Cam

Datblygu Syniad y Prosiect

Hyrwyddwyr prosiect yn llenwi Ffurflen Braslun o'r Prosiect.

Dylai ymgeiswyr ar ran prosiectau sy'n digwydd yng Ngheredigion yn unig gyflwyno'u ffurflenni i'r Prif Gorff (Tîm Ewro). Bydd yn ymgynghori â Grŵp Swyddogion Ymgynghori Ceredigion, a fydd yn helpu'r ymgeisydd i ddatblygu'r syniad trwy wneud sylwadau ac awgrymiadau a allai gryfhau'r prosiect. Ar yr adeg hwn, bydd y Prif Gorff yn trosglwyddo'r braslun o'r prosiect i unrhyw bartneriaethau perthnasol eraill hefyd er mwyn iddynt roi eu sylwadau amdano. Caiff ymatebion gan swyddogion a phartneriaethau eu cyfleu i'r ymgeisydd. Caiff yr ymgeisydd gyfle i addasu syniad y

prosiect a diweddarau'r Ffurflen Braslun o'r Prosiect yn ôl yr angen, cyn symud ymlaen i gais llawn.

Dylai ymgeiswyr ar ran prosiectau a weithredir mewn ardal ddaearyddol ehangach na Ceredigion yn unig, gysylltu â'r Prif Gorff i gael cyngor ynghylch sut i gyflwyno'u Ffurflen Braslun o'r Prosiect,

Y Pedwerydd Cam ***Asesiad Lleol***

Gellir cyflwyno prosiectau'n uniongyrchol i WEFO, a fydd yn ymgynghori â BRhP Ceredigion fel rhan o'u trefniadau arfarnu.

Neu – a chymeradwyir hyn yn fawr – bydd hyrwyddwyr prosiect yn datblygu'r cynnig ar ôl cael arweiniad gan y Prif Gorff, a fydd yn sicrhau:

- bod y prosiect yn dangos sut y bydd yn bodloni targedau Amcan 1 yn eglur;
- bod y prosiect yn addas ar gyfer yr holl strategaethau perthnasol;
- bod y prosiect yn pwysleisio themâu croestoriadol Amcan 1;
- na fydd y prosiect yn cyflawni'r un gwaith â phrosiect arall;
- bod y prosiect yn bodloni'r holl feini prawf cymhwyso.

Yn ogystal, bydd y Prif Gorff yn gofyn am sylwadau ffurfiol gan bartneriaethau perthnasol eraill. Yna, bydd BRhP yn anfon llythyr cefnogi gyda'r cais ac ni fydd angen i WEFO ymgynghori ag ef eto. Mae'ch cais lawer yn fwy tebygol o symud trwy'r broses arfarnu ffurfiol yn hawdd os yw eisoes wedi sicrhau cefnogaeth BRhP Ceredigion.

Y Pumed Cam ***Arfarnu Ffurfiol***

Bydd WEFO yn rhoi sgôr i'r prosiect am ei gymhwysra technegol a'i werth am arian. Yna, bydd yn hysbysu'r partneriaethau cefnogi o'r sgoriau gan roi'r cyfle iddynt ymateb. Os bydd y prosiect wedi sgorio'n ddigon da ac os bydd ganddo gefnogaeth y partneriaethau angenrheidiol, bydd WEFO yn anfon y cais i Grŵp Ymgynghori Thematig Amcan 1 a fydd yn asesu ansawdd y prosiect. Yna, bydd WEFO yn gwneud penderfyniad ynghylch llwyddiant y cais, wedi'i seilio ar y data sgorio a gwneir asesiadau ac argymhellion amrywiol yn ystod pob cam. Bydd WEFO yn hysbysu'r ymgeisydd yn uniongyrchol o'i benderfyniad.



Lansiad swyddogol cyfleusterau newydd Theatr Mwlidan

AMSERLEN YMGEISIO

Rydym bellach dau draean o'r ffordd trwy raglen Amcan 1. Cyflwynwyd rownd gyntaf y prosiectau ar ddiwedd mis Medi 2000, a chyhoeddwyd canlyniadau'r ceisiadau ar ôl mis Ionawr 2001; derbynir rhai ceisiadau bellach ar sail "rhaglen dreigl" a bydd yn rhaid i eraill gael eu cyflwyno yn ôl dyddiadau cau y rowndiau perthnasol wrth i fesurau ddynodi eu cronfeydd terfynol. Rhaid cymeradwyo prosiectau cyn diwedd 2006, a gall y taliadau barhau tan ddiwedd 2008.

O'r adeg pan fo'r Bwrdd Rheoli Partneriaeth yn cyflwyno cais llawn i WEFO (diwedd Cam Pedwar), gall ymgeiswyr ddisgwyl aros oddeutu 90 diwrnod am benderfyniad gan WEFO ynghylch llwyddiant neu fethiant eu prosiect, ar yr amod bod y broses asesu yn mynd yn ei blaen yn ddidrafferth.

Yn syml, mae ymgeisio am grant Amcan 1 yn golygu:

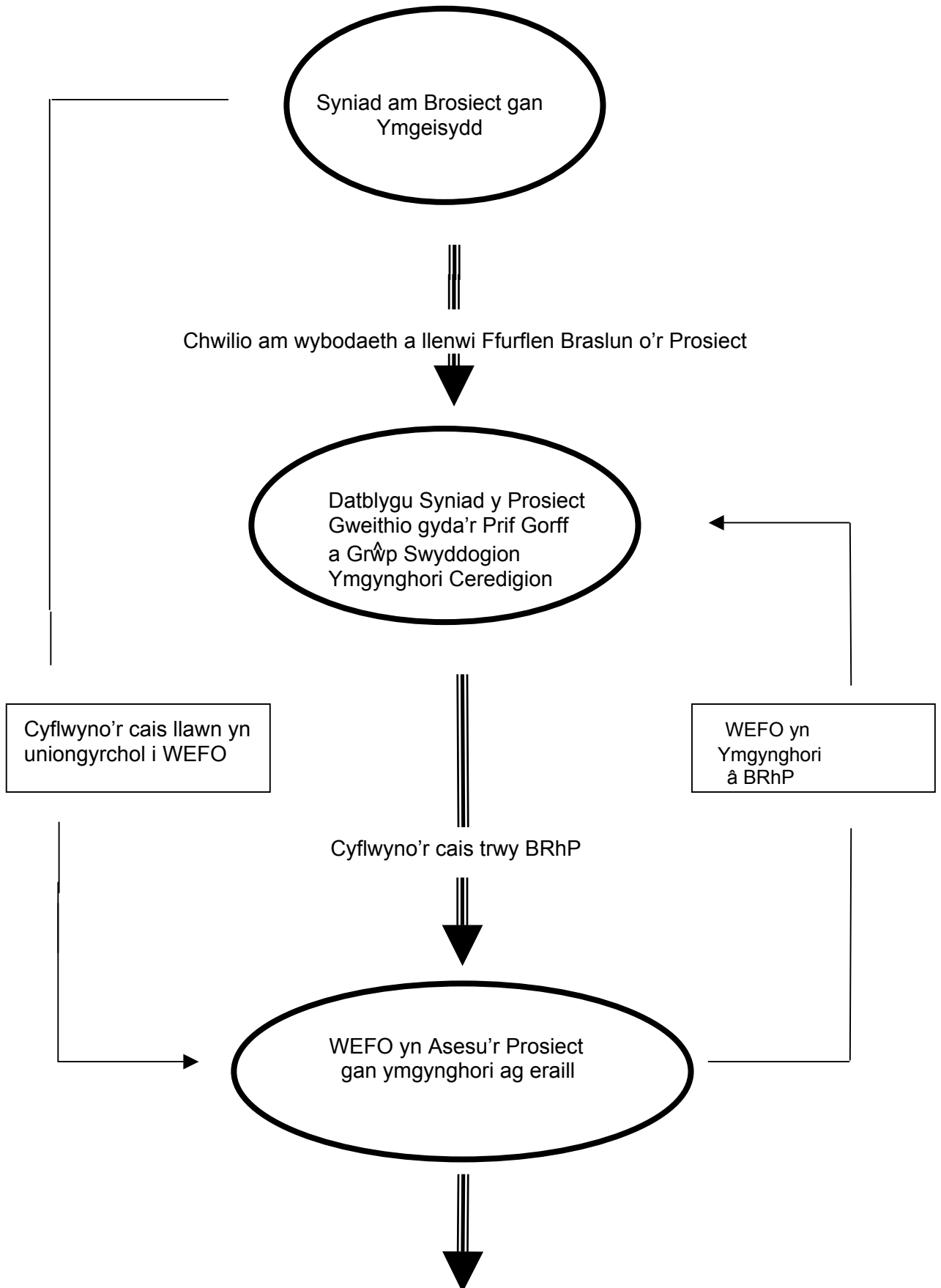
- llunio syniad am brosiect ar y cyd â'r partneriaid perthnasol gan ddefnyddio Ffurflen Braslun o'r Prosiect (FfBP)
- llenwi ffurflen gais a'i chyflwyno i'r bartneriaeth berthnasol;
- aros i WEFO ei chymeradwyo cyn cychwyn ar y prosiect;
- gwario arian ac yna'i hawlio'n ôl fel ôl-daliadau.*

*Mae prosiectau'r Gronfa Gymdeithasol Ewropeaidd yn eithriad i'r pwynt olaf hwn, lle y telir rhwyfaint o'r grant ymlaen llaw pan fydd prosiect yn cael ei gymeradwyo. Yn ogystal, gall cyrff gwirfoddol hawlio grant ymlaen llaw o'r Gronfa Gymdeithasol Ewropeaidd ac o gronfeydd Amcan 1 eraill.



Prifysgol Haf Cymru, Llanbedr Pont Steffan. Diwrnod Graddio 2004

Crynodeb o'r Broses Ymgeisio am Arian Amcan 1



PWY SY'N GWNEUD BETH?

- Mae **Swyddfa Cyllid Ewropeaidd Cymru (WEFO)**, a sefydlwyd gan y Cynulliad Cenedlaethol, yn sicrhau bod y rhaglen Amcan 1 yn cydymffurfio â'r targedau a'r rheoliadau amrywiol a bennwyd gan y Comisiwn Ewropeaidd. Mae WEFO yn arfarnu cymhwysra a gwerth am arian ceisiadau ac yn gofyn am gyngor ynghylch eu hansawdd gan Bartneriaethau Lleol a Grwpiau Ymgynghori Thematig.
- Mae **Bwrdd Rheoli Partneriaeth (BRhP) Ceredigion** yn cynnwys 18 aelod o'r sector preifat, y sector cyhoeddus a'r sector gwirfoddol yng Ngheredigion. Mae BRhP yn gyfrifol am lunio'r Cynllun Gweithredu Lleol a sicrhau bod pob cais prosiect yng Ngheredigion yn cydymffurfio ag ef. Gellir gweld manylion am aelodau BRhP yn Atodiad 2.
- **6 Grŵp Ymgynghori Thematig (GYTh)** yn ymwneud â'r 6 Blaenoriaeth. Mae'r Grwpiau Rheoli Thematig yn gyfrifol am gynghori WEFO ynghylch y cyfeiriad strategol a'r ffordd fwyaf effeithiol o ddefnyddio'r adnoddau sy'n weddill ym maes y Rhaglen y maent yn ymwneud ag ef. Bydd WEFO yn ystyried eu safbwyntiau wrth wneud ei benderfyniad ynghylch a ddylid cymeradwyo'r prosiect neu beidio.
- **Prif Gorff** y BRhP ar gyfer Amcan 1 yn y sir yw Cyngor Sir Ceredigion. Mae **Tîm Ewro** yn rhan o Adran Datblygu Economaidd y Cyngor; mae'n gyfrifol am weithredu fel ysgrifenyddiaeth y BRhP ac am ddarparu cyhoeddusrwydd, gwybodaeth, swyddogaethau ysgrifenyddol a gwasanaethau datblygu a chyngor diduedd am y prosiect.
- Mae **Grŵp Swyddogion Ymgynghori Ceredigion** yn cynnwys gweithwyr datblygu proffesiynol sy'n gweithio mewn asiantaethau amrywiol yng Ngheredigion, gan gynnwys Awdurdod Datblygu Cymru, CAVO (Cymdeithas Sefydliadau Gwirfoddol Ceredigion), y Cyngor Sir, y sector HRD ac Antur Teifi. Eu rôl yw helpu ymgeiswyr i ddatblygu syniadau am brosiectau trwy gynnig cyngor a gwybodaeth iddynt.
- Mae'r **Pwyllgor Monitro Rhaglenni (PMRh)** yn gyfrifol am oruchwylio'r holl broses ac mae'n gyfrifol am sicrhau llwyddiant Amcan 1.



Mentro Llest, Menter Gymunedol, Aberystwyth

Adran 2

Datblygiadau Hyd Yma

Crynodeb o'r Cynnydd

Ers iddo gychwyn yn 2000, mae Amcan 1 wedi creu 1,208 o swyddi yng Ngheredigion, mae wedi cymeradwyo gwerth £52 miliwn o brosiectau a thalu gwerth £7.4 miliwn o'r grantiau UE sy'n werth £20.2 miliwn a ddyfarnwyd hyd yn hyn. Gwelwyd nifer o brosiectau cam 2 yn cael eu cymeradwyo hefyd, yn dilyn prosiectau cam un llwyddiannus.

Effaith – Swyddi

Er 2000, mae 1,208 o swyddi wedi cael eu creu yng Ngheredigion, mae oddeutu 258 swydd wedi cael eu creu yng Ngheredigion gan brosiectau Amcan 1 lleol. Ym mis Tachwedd, adroddodd WEFO fod 950 o swyddi pellach wedi cael eu creu yng Ngheredigion trwy gyfrwng prosiectau rhanbarthol (prosiectau a weithredir ar draws yr holl ranbarthau Amcan 1) a diogelwyd 450 o swyddi pellach.

Effaith – yr Arian a Wariwyd

Hyd yn hyn, mae cyfanswm y buddsoddiad arfaethedig ar bob math o brosiect yng Ngheredigion wedi bod yn £52,089,121. O'r arian hwnnw, mae cyfanswm y grantiau UE yn cyfateb ag £20,221,104 hyd yn hyn.

Rhannu'r Arian

Rhennir cyfanswm y grant a dalwyd hyd yn hyn ar gyfer pob math o brosiect ar draws 6 blaenoriaeth mewn gwahanol ffyrdd, y mae blaenoriaeth 5 wedi cael dros £3 miliwn, sef y gyfran fwyaf o bell ffordd. Hyd yn hyn, talwyd y cyfansymiau ariannol canlynol i'r 6 blaenoriaeth:

- **Blaenoriaeth 1:** Cefnogi a Datblygu Busnesau - **£381,280**
- **Blaenoriaeth 2:** Datblygu Arloesedd a Sail Economaidd y Rhanbarth - **£273,332**
- **Blaenoriaeth 3:** Adfywio Economaidd Cymunedol - **£1,205,983**
- **Blaenoriaeth 4:** Hyrwyddo Cyflogadwyedd, Cynhwysiad Cymdeithasol a Datblygu Cymdeithas sy'n Dysgu - **£970,030**.
- **Blaenoriaeth 5:** Datblygiad Gwledig a Defnyddio Adnoddau Naturiol mewn ffordd Gynaliadwy - **£3,333,857**
- **Blaenoriaeth 6:** Datblygu Isadeiledd Strategol - **£1,186,257**.

Enghreifftiau o Brosiectau

Isod, gwelir rhai o'r prosiectau a lwyddodd i sicrhau arian. Am ragor o wybodaeth, trowch at http://www.euceredigion.co.uk/approved_eng.html.



Ysbryd Y
Mwynwyr –
Spirit of the
Miners –
Ardal Ucheldir
Ceredigion

- **Ysbryd Y Mwynwyr - Spirit of the Miners** (Cyngor Sir Ceredigion)
Cymeradwywyd y prosiect hwn ym mis Tachwedd 2004. Dyfarnwyd £149,000 i'r cynllun adfer cymunedol newydd i ddefnyddio etifeddiaeth cloddio metel yn ardal Ucheldiroedd Ceredigion fel thema ar gyfer gweithgarwch adfer, gyda'r nod o greu a diogelu swyddi amser llawn. Bydd grantiau a fydd yn werth oddeutu £300,000 ar gael i grwpiau cymunedol, sefydliadau a busnesau yn y dyfodol agos i gynnal prosiectau sydd â chyswllt â'r dreftadaeth gloddio.
- **Aber Teifi** (Cyngor Sir Ceredigion)
Bydd y prosiect hwn sy'n werth £2.5 miliwn, y mae cyfanswm yr arian Amcan 1 ar ei gyfer yn werth £1,108,000, yn canolbwyntio ar Aber afon Teifi o Bont Llechryd i Ynys Aberteifi. Rhoddir ffocws newydd ar safle'r hen borthladd, safle'r Castell a brynwyd yn ddiweddar, ac ar ymyl yr aber sy'n gyfoethog o ran ei amgylchedd, gyda'r nod o'i wneud yn ganolbwynt i ymwelwyr a chynnig cyfleoedd i farchnata'r aber cyfan.
- **Cadwynau Ceredigion Cam II** (Cyngor Sir Ceredigion)
Nod y prosiect hwn yw targedu 46 oedolyn y mae ganddynt anabledd dysgu a rhoi cymorth iddynt i sicrhau cyfleoedd gwaith ystyrlon ac a werthfawrogi.
- **Grantiau Busnes Ceredigion Cam II** (Cyngor Sir Ceredigion)
Darparu grantiau cost cyfalaf i alluogi busnesau bach a chanolig i ehangu.
- **Craig Glais** (Craig Glais Ltd.)
Mae cyfleusterau newydd gan gynnwys caffi a chanolfan ymwelwyr a fydd yn helpu i ddiogelu apêl constitution hill Aberystwyth, gyda'i olygfa 360 gradd o'r dref a'r cefn gwlad o amgylch, ar fin cael eu cwblhau. Arferai "Consti" gael ei ystyried yn un o brif atyniadau Aber i dwristiaid, lle y mae modd dringo 430 troedfedd uwch ben y môr i weld 1000 milltir sgwâr o olygfeydd, 100 milltir o arfordir a chopa 26 o fynyddoedd. Llwyddodd y prosiect sy'n werth £400,000 i sicrhau grant Amcan Un o £190,000 yn 2001, yn ogystal â chyfraniadau gan Fwrdd Croeso Cymru, CADW ac arian o'r sector preifat. Bwriedir cwblhau'r caffi erbyn Nadolig 2004



Craig Glais (CHWITH: Yr olygfa o'r brig) Isod – y Caffi Newydd sydd ar fin cael ei gwblhau



- **Castell Aberteifi – Datgloi'r Potensial** (Cyngor Sir Ceredigion)
Mae'r prosiect hwn sy'n werth £107,000 yn cychwyn ar y gwaith o adfer Castell Aberteifi i'w gyflwr blaenorol godidog. Dyma gam cyntaf yr ymdrech i ailsefydlu'r amgaer ganoloesol ac fe'i cynlluniwyd i bennu'r cynllun adnewyddu cyfan gwbl, gan fanteisio ar astudiaethau archeolegol, ecolegol a strwythurol.

- **Trydaneiddio Cwm Brefi** (Curiad Caron Cyf)
Trefnu bod trydan y prif gyflenwad yn cyrraedd un ar ddeg eiddo yng nghymuned wledig Cwm Brefi am y tro cyntaf.
- **Cynllun Gwella Bioamrywiaeth Ceredigion** (Shared Earth Trust)
Helpu tirfeddianwyr i adfer bioamrywiaeth trwy gynnig arian, cyngor a hyfforddiant ym maes rheoli cefn gwlad.
- **Llwybr Ystwyth** (Cyngor Sir Ceredigion)
Ehangu ymwybyddiaeth pobl o Ddyffryn ysblennydd Ystwyth a'r cyfle i fanteisio arno trwy gyfrwng llwybr beicio, cerdded a marchogaeth a fydd yn 34 cilomedr o hyd ac yn ymestyn o Aberystwyth i Dregaron.
- **Prosiect Datblygiad Cynaliadwy Nant yr Arian** (Menter Coedwigaeth)
Adeiladu canolfan ymwelwyr newydd a fydd yn cynnwys cyfleusterau ar gyfer pob math o ymwelydd, o guddfan tanddaearol i wyllo'r Cudyll Coch i gawodydd i feicwyr mynydd.
- **Pafiliwn Pantyfedwen** (Ymddiriedolaeth Eisteddfod Teulu James Pantyfedwen).
Adnewyddu adeilad pwysig ym Mhontrhydfendigaid i greu lleoliad o safon cenedlaethol lle y gellir cynnal digwyddiadau.
- **Dim Pen Y Daith** (Tîm Ailgylchu a Dodrefn Ceredigion)
Llwyddodd CRAFT, Sefydliad Llogi Beiciau ac ailgylchu dodrefn di-elw yng Ngheredigion, Gorllewin Cymru, i sicrhau arian ar gyfer prosiect o'r enw Dim Pen Y Daith a fydd yn werth £2.6 miliwn, y mae £1.4 miliwn ohono yn arian Amcan 1. Defnyddir yr arian i adnewyddu'r eiddo, sef yr hen rheilffordd yn Aberystwyth, i roi lleoliad canolog i'r sefydliad ac yn ei alluogi i ehangu.



Bydd yr Orsaf Rheilffordd Fictoraidd yn cael ei hadnewyddu'n ofalus iawn i gynnig safle i'r prosiect a'i aelodau, gyda 12 aelod o staff (ffigwr sy'n tyfu), a fydd yn hyrwyddo gweithgareddau gwyrdd megis beicio i'r gwaith, ailgylchu dodrefn a Llogi Beiciau

- **Byd i Geredigion** (Cyngor Sir Ceredigion)
Darparu hyfforddiant TGCh a chyfleusterau Rhynggrwyd helaeth a'r cyfle i fanteisio ar dechnoleg o'r fath yn rhad ac am ddim i bawb mewn 8 llyfrgell ledled y Sir.
- **Telynau Teifi** (Telynau Teifi Cyf.)
Cadw sgiliau traddodiadol yn fyw trwy gynhyrchu telynau cyngerdd a thelynau Celtaidd yn yr Hen Ysgol Gynradd yn Llandysul.

Mae rhai prosiectau rhanbarthol a ddatblygwyd trwy'r Cynlluniau Gweithredu Rhanbarthol bellach ar waith yng Ngheredigion hefyd. Mae'r rhain yn cynnwys:

- Prosiect Timber II WDA ar gyfer y diwydiant Coedwigaeth.
- Rhaglen Bwyd-Amaeth y **Cynulliad Cenedlaethol** i ffermwyr a chynhyrchwyr bwyd.
- **Cydcoed** – menter sy'n werth £4 miliwn sy'n rhoi grantiau 100% i helpu pobl yng Nghymru i fanteisio'n well ar goetiroedd i sicrhau swyddi, adfer economaidd, cyfleoedd hamdden a chadwraeth.

- Cynllun grantiau cyfalaf **Bwrdd Croeso Cymru** i fusnesau twristiaeth.

RHAI O'R PROSIECTAU Y DYFARNWYD Y CRONFEYDD RHANBARTHOL IDDYNT YNG NGHEREDIGION

- **Pentre Bach Ni** (Grant Bwrdd Croeso Cymru)



Mae Pentre Bach Ni (Prosiect Sali Mali) yn paratoi ei bentref teledu yn barod i bobl ymweld ag ef erbyn haf 05, a bydd yn darparu llety o ansawdd hefyd.

Pentre Bach, pentref teledu a fydd yn lleoliad cyfres Gymraeg i blant. Yn ogystal â'r elfen ffilmio, bydd y prosiect yn cynnig llety o ansawdd fel unedau unigol neu'r pentref cyfan at ddibenion ffilmio, cynnal cynadleddau ac ati. Yn drydydd, bydd Pentre Bach yn atyniad diwylliannol. Bydd yr holl nwyddau a'r gwasanaethau ar gyfer y tri gweithgarwch gwahanol yn rhai lleol.

- **Under The Thatch** (Grant Bwrdd Croeso Cymru)



Y syniad wrth wraidd Under The Thatch oedd darparu gwahanol fath o wyliau yng Ngheredigion; profiad hanesyddol go iawn yn hytrach nag aros mewn ystafell mewn gwesty neu le gwely a brechwast vn unia.

Mae cariad at adeiladau hanesyddol ynghyd â synnwyr busnes da wedi arwain at *Under The Thatch*, llety gwyliau hunanarlwyo drud sy'n denu nifer o ymwelwyr i Orllewin Cymru am y tro cyntaf. Llwyddodd *Under The Thatch* i sicrhau gwerth £25,891 o arian Amcan 1 Bwrdd Croeso Cymru yn 2003 ac mae'n syniad a ddatblygwyd gan Dr. Greg Stevenson, darlithydd prifysgol ac ymgynghorydd treftadaeth pensaernïol ar ei liwt ei hun. Mae'r prosiect wedi llwyddo i greu 5 swydd leol, mae wedi codi nifer y rhai sy'n ymweld â Cheredigion, gan ddiogelu treftadaeth bwysig Ceredigion ar yr un pryd.

- **Golff yng Nghymru** (Grant Bwrdd Croeso Cymru)



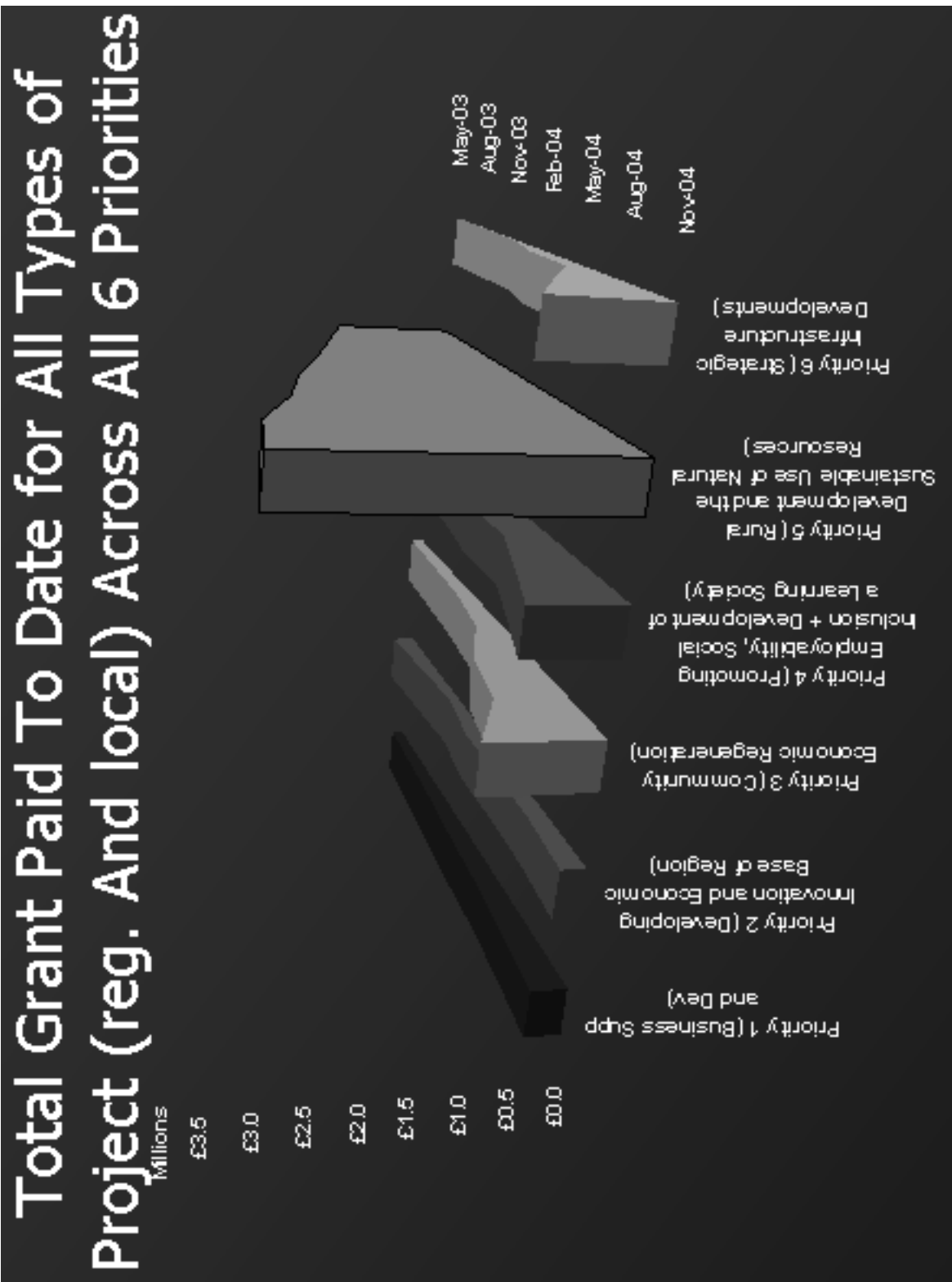
Llwyddodd Fenton Allen, sylfaenydd Golff yng Nghymru, i sicrhau grant Amcan 1 gan Fwrdd Croeso Cymru o'r enw'r Cynllun Cymorth Buddsoddi i ehangu'r Clwb, sydd gerllaw Aberteifi.

Mae'r prosiect cyfan wedi costio £230,000, yr oedd £70,000 ohono yn grant Amcan 1. Llwyddodd y prosiect i greu 5 swydd leol parhaol gan ddenu mwy o ymwelwyr i'r ardal. Mae'r clybiau sy'n rhan o *Golff yng Nghymru* yn cydweithio'n agos gyda'u gwestai cysylltiedig gan gynnig profiad golff cofiadwy, sy'n ehangu'r fasnach i dwristiaid.

Yn gyffredinol, byddai modd ystyried unrhyw brosiect sy'n cael effaith gadarnhaol ar ffyniant Ceredigion ac sydd o fudd i'r economi lleol o ran sicrhau incwm neu greu a diogelu swyddi, dan Amcan 1.



Allan Shiers, Ffatri Delynau Telynau Teifi,
Llandysul



Graff i ddangos sut y dyrannwyd arian Amcan 1 ar draws gwahanol flaenoriaethau rhwng mis Mai 03 a mis Tachwedd 04

Adran 3

Crynodeb o'r Mesurau a'r Blaenoriaethau

Isod, nodir y Blaenoriaethau a'r Mesurau y gellir eu cynorthwyo dan Amcan 1, gan gynnwys syniad o gyfanswm a chyfradd y grant sydd ar gael dan bob mesur dros 6 blynedd y rhaglen. Ac eithrio lle y nodir, y symiau ariannol a ddyfynnir yw'r symiau ariannol ar gyfer rhanbarth gyfan Amcan 1 a chyfnod y rhaglen sy'n weddill. Y canran a nodir yw'r gyfradd ymyrryd (yr uchafswm o gyfran cost cyfan gwbl prosiect y gall grant Amcan 1 ei dalu). Er bod nifer o'r mesurau isod wedi cau pan aethpwyd i'r wasg, mae'n debygol y bydd rhai yn ailagor o dro i dro ar gyfer rowndiau cyflym.

Blaenoriaeth 1 - Cefnogi a Datblygu Busnesau

1.1	Cefnogaeth Ariannol ar gyfer Mentrau Bychain a Chanolig eu maint gan gynnwys cyfalaf menter a benthyciadau ad-daladwy (Mesur ar gau ar hyn o bryd)	
1.2	Hyrwyddo sefydlu Mentrau Bychain a Chanolig eu maint	£881,960 ar 50%
1.3	Datblygu Mentrau Bychain a Chanolig eu maint sy'n gystadleuol	}
1.4	Datblygu Sgiliau a Hyblygrwydd y Gweithlu	£16.509 ar 44%*
1.5	Darparu Safleoedd ac Anheddau ar gyfer Mentrau Bychain a Chanolig eu maint (Mesur ar gau ar hyn o bryd)	

Blaenoriaeth 2 - Datblygu Blaengaredd a Sylfaen Economaidd ar gyfer yr Ardal

2.1	Datblygu isadeiledd Technoleg Gwybodaeth a Chyfathrebu	£8,884,885m ar 37%
2.2	Cynyddu'r galw a chodi ymwybyddiaeth o gyfleoedd sydd ar gael drwy Dechnoleg Gwybodaeth a Chyfathrebu	}
2.3	Cefnogaeth i ddatblygu cynlluniau blaengar ac Ymchwil a Datblygu (Mesur ar gau ar hyn o bryd)	
2.4	Datblygu sgiliau ar gyfer cyfleoedd newydd mewn cynlluniau newydd blaengar a thechnoleg newydd	£6.005m ar 48%*
2.5	Cynyddu cynhyrchu ynni glân a gwell rheoli gwastraff (Mesur ar gau ar hyn o bryd)	sef £24m ar 55%

Blaenoriaeth 3 - Adfywio Economaidd Cymunedol— Mae'r symiau ar gyfer Ceredigion

3.1	Hyfforddiant ar gyfer strategaethau 'o'r gwaelod i fyny' sydd yn cael eu harwain a'u rheoli gan y gymuned	£4.495 ar 64% *
3.2	Adeiladu gallu er mwyn galluogi grwpiau ac unigolion i gymryd rhan mewn gweithgareddau adfywio	}
3.3	Adfywio ardaloedd difreintiedig drwy weithgareddau sy'n deillio o'r gymuned	}
3.4	Cefnogaeth i greu a datblygu busnesau yn yr economi cymdeithasol a fydd yn arwain at fanteision economaidd ac atebion lleol i broblemau lleol	£11.022m ar 65 - 73% £11.709m ar 64%

Blaenoriaeth 4 - Hyrwyddo Cyflogadwyedd, Cynwysoldeb Cymdeithasol a Datblygu Cymdeithas sy'n Dysgu

4.1	Gostwng nifer y di-waith tymor hir (Mesur ar gau ar hyn o bryd)	
4.2	Integreiddio grwpiau sy'n cael eu cau allan yn rhan o'r farchnad lafur a thargedu pobl ifanc sydd wedi eu dadrithio (Mesur ar gau ar hyn o bryd)	
4.3	Dysgu am Oes a datblygu sgiliau trosglwyddadwy i bawb	*
4.4	Hybu ac ymestyn mynediad i ddysgu (Mesur ar gau ar hyn o bryd)	

4.5	Dileu rhwystrau fel y gall menywod ddychwelyd/ymuno â'r farchnad lafur (Mesur ar gau ar hyn o bryd)	*
4.6	Asesu anghenion sgiliau cyfredol ac at y dyfodol	£1.774m ar 50% *

Blaenoriaeth 5 - Datblygu Gwledig a Defnydd Cynaliadwy o Adnoddau Naturiol

5.1	Prosesu a marchnata cynnyrch amaethyddol	£6,207,590 ar 20%
5.2	Hyfforddi: gwasanaethau i helpu ffermwyr i arallgyfeirio ac addasu (Mesur ar gau ar hyn o bryd)	
5.3	Datblygu'r sector coedwigaeth er lles yr economi, twristiaeth a'r gymuned (Mesur ar gau ar hyn o bryd)	
5.4	Addasu a datblygu ardaloedd gwledig drwy sgiliau, gwybodaeth a strategaethau lleol (Gohirio y rownd bidio cystadleuol i fis Tachwedd 2004)	£1.036m
5.5	Datblygu amrywiol ffynonellau incwm ar gyfer ffermydd presennol	£2.176m ar 30%
5.6	Datrys problemau a wynebir gan ardaloedd gwledig (Mesur ar gau ar hyn o bryd)	£0.225m
5.7	Hyrwyddo ac amddiffyn yr amgylchedd naturiol a rheoli cefn gwlad (Mesur ar gau ar hyn o bryd)	
5.8	Cefnogi cyfleoedd hamdden a rheoli'r amgylchedd naturiol (Mesur ar gau ar hyn o bryd)	
5.9	Moderneiddio a chefnogi'r diwydiant pysgota a dyframaeth	£0.694m ar ganrannau amrywiol

Blaenoriaeth 6 - Datblygiadau Isadeiledd Strategol

6.1	Datblygu system drafnidiaeth integredig i symud pobl a nwyddau (Mesur ar gau ar hyn o bryd)	
6.2	Datblygu isadeiledd ynni'r rhanbarth, gyda phwyslais ar ffynonellau glân ac adnewyddol (Mesur ar gau ar hyn o bryd)	
6.3	Datblygu'r prif safleoedd sydd yn cynnig buddsoddiad tymor hir/cyfleoedd gwaith (Mesur ar gau ar hyn o bryd)	
6.4	Adennill tir llygredig a diffaith a strategaethau rheoli gwastraff (Mesur ar gau ar hyn o bryd)	

***Mesurau a Ariennir gan ESF (Arian Cymdeithasol Ewropeaidd)**

Dylai unrhyw sefydliad sydd â chynllun i wella effeithiolrwydd gweithlu Ceredigion trwy feithrin sgiliau, ystyried ymgeisio am ESF. Gellir defnyddio hwn i ariannu prosiectau sy'n datblygu sgiliau, sy'n cydnabod gallu ffurfiol, sy'n annog camau i greu swyddi ac sy'n hyrwyddo cyfle cyfartal i bawb. Ei nod yw sicrhau bod pobl yn gallu manteisio ar hyfforddiant sgiliau trwy gydol eu bywydau, er mwyn sicrhau bod pawb yn gallu delio â galwadau cynyddol economi cystadleuol.

Ychydig iawn o wariant cyfalaf a ganiateir mewn prosiectau ESF, neu ddim o gwbl. Ar y cyfan, bydd prosiectau yn hawlio am gostau rhedeg megis cyflogau a chost eiddo. Gellir hawlio rhywfaint o'r grant ESF ymlaen llaw ar ôl cymeradwyo'r prosiect.

Gan y bydd ESF yn ariannu prosiectau'n rhannol, bydd angen i chi gynllunio o ble y daw gweddill yr arian. Yn gyffredinol, bydd ESF yn talu oddeutu 50-60% o'r costau cyfan gwbl, ond dylai'r gweddill ddod o ffynhonnell sy'n gymwys i ddarparu arian cyfatebol (dylech siarad â thîm Ewro am hyn). Gall yr arian cyfatebol hwn fod yn:

- arian sy'n cael ei wario ar weithgareddau prosiect cymwys;
- arian cyfatebol ar sail cymorth, megis amser staff a ddefnyddir ar weithgareddau prosiect;
- gall rhywfaint o'r arian cyfatebol ddod o ffynonellau preifat ond dylai o leiaf 10% ohono ddod o gorff cyhoeddus.

Adran 4

Blaenoriaeth 3 - Adfywio Economaidd Cymunedol

Mae'r Flaenoriaeth hon yn cael ei thargedu at gymunedau sydd wedi eu dethol yn unol ag indecs y Cynulliad Cenedlaethol ar gyfer ardaloedd difreintiedig a phellter oddi wrth wasanaethau sylfaenol. Gellir ond gwario arian Blaenoriaeth 3 yn y wardiau canlynol yng Ngheredigion a dylai'r mwyafrif o bobl a all elwa oddi wrth y cyfleusterau a'r gwasanaethau a ariennir gan Flaenoriaeth 3 ddod o'r wardiau yma. (Atodiad 1). Eithriad i hyn yw arian Blaenoriaeth 4 Mesur 4, y gellir ei ddefnyddio mewn rhai amgylchiadau ar draws y Sir.

Bydd wardiau na chânt eu henwi isod yn medru cynnal gweithgareddau adfywio cymunedol a gyllidir o dan Flaenoriaethau eraill, ond gyda graddfeydd grantiau is.

CAPEL DEWI	Wardiau Capel Dewi, Pont-siân a Thregroes yng Nghymuned Llandysul
LLANARTH	Cymuned Llanarth
LLANDYFRIOG	Cymuned Llandyfriog
TREF LLANDYSUL	Ward Drefol Cymuned Llandysul
LLANFIHANGEL YSTRAD	Cymuned Llanfihangel Ystrad a wardiau Nantcwnlle a Threfilan yng Nghymuned Nantcwnlle
LLANGEITHO	Cymunedau Llanddewi Brefi a Llangeitho
LLANGYBI	Cymunedau Llanfair Clydogau a Llangybi a ward Gartheli yng Nghymuned Nantcwnlle
LLEDROD	Cymunedau Lledrod, Ysbyty Ystwyth, Ystrad Fflur ac Ystrad Meurig
CEI NEWYDD	Cymuned Cei Newydd
PENBRYN	Cymunedau Llangrannog a Phenbryn
TREGARON	Cymuned Tregaron
TROEDYRAUR	Cymuned Troedyrour

Bydd y Tîm Ewro yn hapus i roi cyngor a chefnogaeth bob amser i'r rhai hynny yn y cymunedau hyn er mwyn datblygu a rhoi prosiectau ymlaen ar gyfer Cyllid Amcan 1.

Adran 5

Swyddogion Cyswllt Amcan 1

CYSWLLT LLEOL

Y man cyswllt cyntaf am wybodaeth, cyngor ac arweiniad ynghylch prosiectau a gynhelir yng Ngheredigion.

- **Prif Gorff Bwrdd Rheoli Partneriaeth Amcan 1 Ceredigion**

Blwch Post 30
Penmorfa
Aberaeron SA46 0YG
Ffôn: 01545 572063 Ffacs: 01545 572029
E-Bost: ewro@ceredigion.gov.uk
Gwefan: www.euceredigion.co.uk

Cyngor Sir Ceredigion

Uned Datblygu Economaidd, Twristiaeth, Ewrop a Hyfforddiant
Adran Gwasanaethau Corfforaethol a Chyfreithiol
Cyngor Sir Ceredigion
Penmorfa
Aberaeron SA46 0PA
Ffôn: 01545 572063 Ffacs: 01545 572029
E-Bost: ewro@ceredigion.gov.uk
Gwefan: www.euceredigion.co.uk

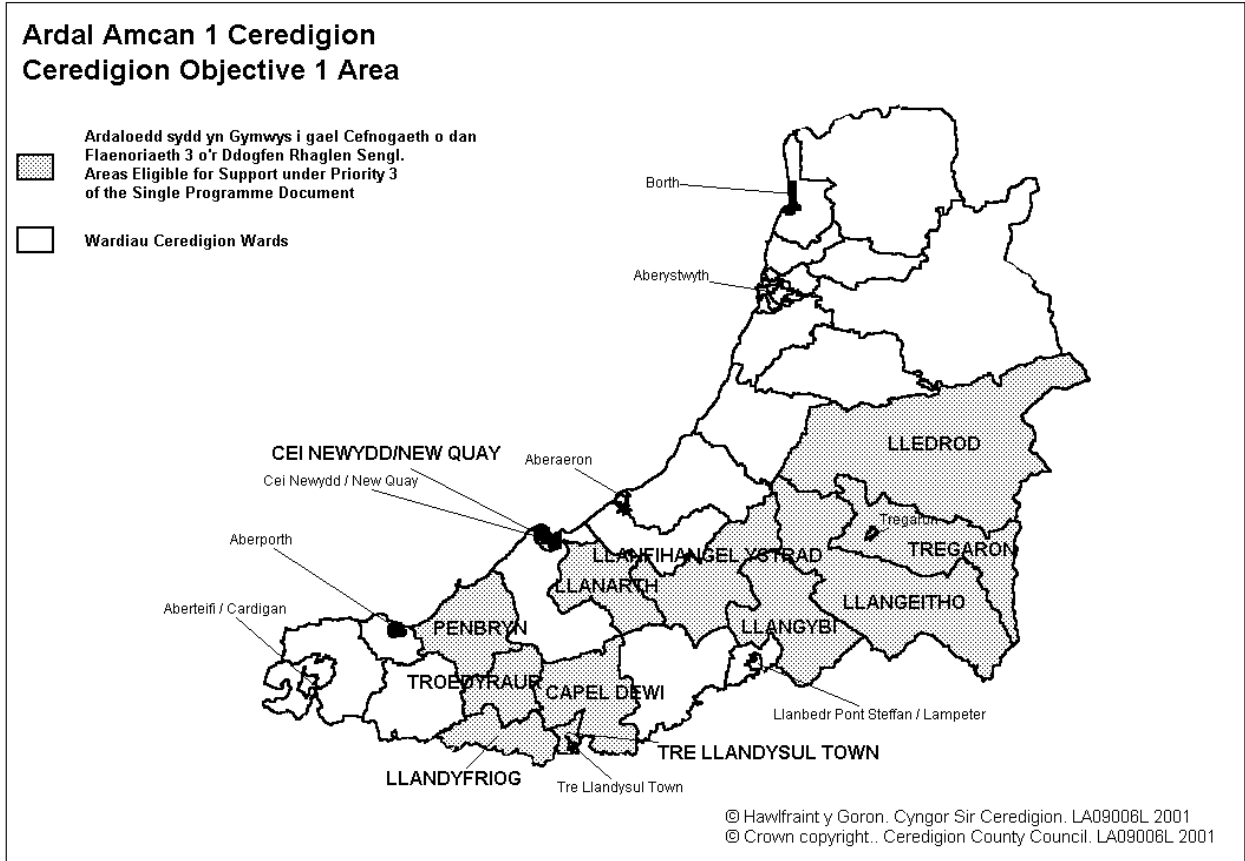


Llanerchaeron, ger Aberaeron

Atodiad 1

Ardal Amcan 1 Ceredigion

Ceredigion Objective 1 Area



The Ordnance Survey map data included in this publication is provided by Ceredigion County Council under licence from the Ordnance Survey in order to show the Wards of the County and those covered by Objective 1. The maps may not be used for any other purpose.

Darperir y map Arolwg Ordnans a gynhwysir yn y cyhoeddiad hwn gan Gyngor Sir Ceredigion o dan drwydded oddi wrth yr Arolwg Ordnans er mwyn dangos Wardiau'r Sir a'r rhai hynny a gynhwysir o dan Amcan 1. Ni ellir defnyddio'r mapiau at unrhyw amcan arall.

Atodiad 2

Bwrdd Rheoli Partneriaeth Amcan 1 Ceredigion Ceredigion Objective 1 Partnership Management Board

Cadeirydd Annibynnol Mrs Cecilia Barton
Fforwm Amcan 1 Ceredigion Culmore
a Bwrdd y Bartneriaeth North Road
 Lampeter
 Ceredigion
 SA48 7HZ
Independent Chair of Rhif ffôn/ Tel: 01570 422347
Ceredigion Objective 1 Forum E-bost/ E-mail: CeciliaBarton@aol.com
and Partnership Board

Partneriaid y Sector Gwirfoddol a Chymunedol Voluntary and Community Partners (6)		Partneriaid o'r Sector Cyhoeddus/ Public Partners (6)		Partneriaid o'r Sector Cymdeithasoll Social Partners (6)	
<i>Aelod Llawn</i> Full Member	<i>Aelod Llanw</i> Alternate Member	<i>Aelod Llawn</i> Full Member	<i>Aelod Llanw</i> Alternative Member	<i>Aelod Llawn</i> Full Member	<i>Aelod Llanw</i> Alternative Member
Cymdeithas Mudiadau Gwirfoddol Ceredigion/CAVO		Cyngor Sir/County Council		Twristiaeth / Tourism	
Hazel Lloyd	Sandra Morgan	Cllr Ray Quant	Allan Lewis	Dee Reynolds	
Partneriaeth Leol (Gogledd)/ Local Partnership (North)		Awdurdod Datblygu Cymru/ WDA		Undebau Llafur – Cyngor Undebau Llafur / Trade Union (TUC)	
John Fitzpatrick	Dafydd Morse	Peter James	Nadine Johnstone	Geraint Davies	*
Grŵp Amgylcheddol/ Environmental Group		Cyngorau Tref a Chymuned/Town/Community Council		Amaethyddiaeth a Physgodfeydd / Agriculture and Fisheries	
Bob Jacques	*		*	Lewis Gruffydd	Ruth Davies
Partneriaeth Leol (De)/ Local Partnership (South)		Addysg Uwch/ Higher Education		Siambr Fasnach Ceredigion Ceredigion Chamber of Commerce	
Julian Beynon-Lewis	Jannine Stoodley	Sarah Dykes	Ian Roffe	Rod Pritchard	Melvyn Spencer
Celfyddydau a Diwylliant/ Arts & Culture		Addysg Bellach/TEC / FE/ELWa		Cynhyrchu / Manufacturing	
Cllr Ellen Ap Gwynn	Huw Bevan	Sharon James	Luned Jones	Sue Balsom	*

	Jones				
Asiantaeth Fenter/ Enterprise Agency		Ieuenctid/Youth		Cyddfederasiwn Diwydiannau Prydain/Ffederasiwn Busnesau Bychain/Business (CBI/FSB)	
Cris Tomos	*	Phil Layton	Rhydian Wilson	*	*

*Aros am ganlyniadau'r drefn enwebu ar gyfer y Sector/
Awaiting the results of Sector nomination procedure

Manylion Cyswllt Aelodau Bwrdd Rheoli'r Bartneriaeth
PMB Members Contact Details

Ms Sue Balsom
Sefydliad Materion Cymreig
Institute of Welsh Affairs
Rhanbarth Canolbarth Cymru
Mid Wales Region
Rhif 4 Y Parc Gwyddoniaeth
No 4 Science Park
Aberystwyth

Rhif ffôn/Tel: 01970 636 401
Ebst/Email: sue@fbagroup.com

Dr Huw Bevan Jones
Pantycruddyn
Prengwyn
Llandysul
Ceredigion SA44 4EH

Rhif ffôn/Tel: 01559 363328
Ebst/Email: huwbj@hotmail.com

Mr Julian Beynon-Lewis
Intelligent Computers Ltd
22 Pendre
Aberteifi/*Cardigan*
Ceredigion SA43 1JT

Rhif ffôn/Tel: 01239 615900
Ebst/Email: jbl@intelligent.net

Mr Geraint Davies
Hengoed
Heol Llyswen/*Lampeter Road*
Aberaeron
Ceredigion

Rhif ffôn/Tel: 029 20546 080
Ebst/Email: geraintdavies@nasuwt.net

Mrs Ruth Davies
1 Green St
Aberteifi / *Cardigan*
Ceredigion
SA43 2JA

Rhif ffôn/Tel: 01239 615806
Ebst/Email: ruthd@ceredigion.gov.uk
Ffacs/ Fax: 01239 621347

Ms Sarah Dykes
Datblygu a Materion Allanol/Development and External Affairs
Prifysgol Cymru Aberystwyth/University of Wales Aberystwyth
9 Maes Lowri/Laura Place
Aberystwyth

Rhif ffôn/Tel: 01970 622080
Ebst/Email: sld@aber.ac.uk

Mr John Fitzpatrick
Ceredigion Access
6 Water Street
Aberaeron, Ceredigion.

Rhif ffôn/Tel: 01970 820321, 01545 571888
Ffacs/ Fax: 01545 571888

SA46 0DGEbost/Email: ceraccess@aol.com

Mr Lewis Gruffydd
Swyddog Gweithredol Sirol/ *County Executive Officer*
Undeb Amaethwyr Cymru/ *Farmers Union of Wales*
1 Ffordd y Gogledd/*North Road*
Aberaeron
Ceredigion SA46 0JE

Rhif ffôn/Tel: 01545 571222
Ebost/Email: cered-fuw@btinternet.com

Y Cynghorydd/*Cllr* Ellen ap Gwynn
Garreg Wen
Talybont
Ceredigion SY24 5HJ

Rhif ffôn/Tel: 01970 832551
Ebost/Email: ellenag@ceredigion.gov.uk

Mr Bob Jacques
Ymlaen Ceredigion
15-17 Portland Road
Aberystwyth SY23 2NL

Rhif ffôn/Tel: 01970 633395
Ebost/Email: bobj@ymlaenceredigion.org.uk

Mr Peter James
Awdurdod Datblygu Cymru/*WDA*
Y Lanfa
Trefechan
Aberystwyth
Ceredigion SY23 1AS

Rhif ffôn /Tel: 01970 613226
Ebost/Email: Peter.James@wda.co.uk

Sharon James
ELWa Ceredigion
Business Connect North Ceredigion
9 Portland Road
Aberystwyth
Ceredigion
SY23 2NL

Rhif ffôn/Tel: 01970 625 153
Ffacs/Fax: 01970 636 801
Ebost/Email: james@elwa.org.uk

Ms Nadine Johnston
Awdurdod Datblygu Cymru/*WDA*
Y Lanfa
Trefechan
Aberystwyth SY23 1AS

Rhif ffôn/Tel: 01970 613266
Ebost/Email: Nadine.Johnston@wda.co.uk
Ffacs/ Fax: 01970 613249

Ms Luned Jones
Coleg Ceredigion
Campws Llanbadarn
Llanbadarn Fawr
Aberystwyth
SY23 3BP

Rhif ffôn /Tel: 01970 639 700 Ext.270
Ebost/Email: jonesl@ceredigion.ac.uk

Mr Phil Layton
Area 43
1 Pont Cleifion
Aberteifi/Cardigan
Ceredigion
SA43 1DW

Rhif ffôn/Tel: 01239 614566
Ebost/Email: dropin@area43.co.uk

Mr Allan Lewis
Cyngor Sir Ceredigion
Neuadd y Cyngor
Penmorfa
Aberaeron SA46 0PA

Rhif ffôn/Tel: 01545 572060
Ebost/Email: allanl@ceredigion.gov.uk

Miss Hazel Lloyd
CAVO

Bryndulais
67 Styd y Bont/*Bridge Street*
Llanbedr Pont Steffan/ *Lampeter*
SA48 7AB

Rhif ffôn/Tel: 01570 424523
Ebost/Email: hazel@cavo.org.uk
Ffacs/ Fax: 01570 422427

Ms Sandra Morgan
CAVO
Bryndulais
67 Styd y Bont/*Bridge Street*
Llanbedr Pont Steffan /*Lampeter*
SA48 7AB

Rhif ffôn/Tel: 01570 423232
Ebost/Email: sandra@cavo.org.uk
Ffacs/ Fax: 01570 422427

Dafydd Morgan
Curiad Caron
4 Brennig Terrace
Chapel Street
Tregaron SY25 6HA

Rhif ffôn/Tel: 01974 298146
Ebost/Email: info@tregarononline.org
Ffacs/ Fax: 01974 298146

Rod Pritchard
Cam Nesaf
Aberarth
Aberaeron SA46 0LJ
today.co.uk

Rhif ffôn/Tel: 01545 571169
Ebost/Email: pritchardandpartners@internet-

Y Cynghorydd/*Cllr* Ray Quant
Pinecroft
Llandre
Aberystwyth
Ceredigion SY24 5BS

Rhif ffôn/Tel: 01970 820603
Ebost/Email: rayq@ceredigion.gov.uk

Mrs Dee Reynolds
Mid Wales Tourism Partnership
Ty Glyndwr
Machynlleth
Powys
SY23 8WW

Rhif ffon/ Tel: 01654 704 220
Ffacs/ Fax: 01407 840 543
Ebost/ Email: dee.reynolds@tourism.wales.gov.uk

Dr Ian Roffe
Canolfan Fenter
Centre of Enterprise
Prifysgol Cymru – Llanbedr PS *University of Wales – Lampeter*
Stryd y Coleg/*College Street*
Llanbedr Pont Steffan/*Lampeter*
Ceredigion SA48 7ED

Rhif ffôn/Tel: 01570 424906
Ebost/Email: i.roffe@lamp.ac.uk

Mr Melvyn Spencer

Rhif ffôn/Tel: 01239 614549
Ebost/Email: spencerbooks@aol.com

Queens Hotel
Church Street
New Quay
Ceredigion
SA45 9NZ

Dr Jannine Stoodley
Ceidev Ltd
Paragon House
Hen Siambur y Cyngor

Old Council Chambers
Wellington Place
Ceinewydd/Newquay SA45 9NS

Rhif ffôn/Tel: 01545 561460
Ffacs/Fax: 01545 561416
Ebost/Email: info@ceidev.org.uk

Mr Cris Tomos
Antur Teifi
Business Park
Aberarad
Newcastle Emlyn
SA38 9DB

Rhif ffôn/Tel: 01239 710 238
Ebost/Email: cristomos@anturteifi.org.uk

Mr Rhydian Wilson
Prif Swyddog Ieuenctid
Gwasanaeth Ieuenctid Ceredigion
Theatr Felinfach
Llanbedr Pont Steffan
Ceredigion SA48 8AF

Rhif ffôn/Tel: 01545 572353
Ebost/Email: rhydianw@ceredigion.gov.uk

Cynllun Gwella Bioamrywiaeth Ceredigion,
Swyddog Prosiect Cynorthwyol, Bechy Hume
Biodiversity Enhancement Scheme, Assistant
Project Officer, Becky Hulme



Prosiect Trydan, Cwm Brefi
Electrification Project, Cwm Brefi